



體能



社交

潛能展翅

互動共融



職業



靈性



智能



情緒

年度報告
ANNUAL REPORT
2016 - 2017

目錄

2016-2017 年度報告

內容	頁數
願景·使命·宗旨	1
主席的話	2
組織架構	3
管理委員會及各小組委員會	4
職員名錄	5
服務報告	6
大窩口服務處：創作·參與	7-8
藍田服務處：康體·同樂	9-10
北區服務處：探索·嘗試	11-12
健樂會：健樂·同行	13-14
三區聯合活動：樂聚·天倫	15
服務亮點：多元·色彩	16-18
會員成就：勇敢·挑戰	19-20
中央行政：同心·邁步	21-22
服務成效統計	23-25
財務報告	26-31
鳴謝	32
捐款表格	33

願景 Vision

「潛能展翅，互動共融」

本會致力成為優質服務機構，尤其是在為智障人士提供社交及康樂服務方面。

使命 Mission

- 發展智障人士多元潛能，使其歡度豐盛愉悅的人生；
- 協助智障人士建立正面自我形象；
- 促進社會人士與智障人士互相接納、互相尊重的關係達致傷健共融。

宗旨 Objective

- 聯合家長、專業工作者和關懷智障會員福利的人士，一同探討問題，交流經驗。
- 教育一般市民，使其了解及接納智障人士。
- 介紹與智障人士共融有關的各種新知識、新觀念和新動向。
- 創辦各類先導服務，推廣智障人士的康樂活動。

主席的話

二零一六年，協會踏進第四十一個年頭，標誌著在會務發展上的一個新里程碑。去年，本會以推動智障人士「康盛人生」為目標，在服務上作了多項新嘗試，成績令人鼓舞。首先是在「社會福利發展基金」的資助下，本會把過去數年來在「敘事治療法」中的學習與實踐心得輯錄成「畢言而喻」一書與業界分享，並於十一月份舉行了新書發佈會，向同業及社會各界介紹書本內容，發佈會當天座無虛席，同業踴躍參與，深感社福界知識共享的重要性，亦期望社會各界能多從不同層面及態度去理解智障朋友的情況，提升對他們的接納和關心。

本會另一項新嘗試是「理想·點」計劃的推展，顧名思義，計劃目的是鼓勵智障朋友作主導去計劃自己的人生，透過有系統的實踐及學習，令他們達到康盛人生。去年共有三間特殊學校參與計劃，員工透過提供到校服務，為特殊學校準備離校學生提供支援服務，讓參加者透過小組、講座及模擬活動，學習更有自信地面對人生不同階段的挑戰。「理想·點」計劃亦為年青的智障人士提

供「香港青年獎勵計劃」訓練項目，讓他們從挑戰自我中建立更正面的自我形象。

去年本會亦成功申請了滙豐社區夥伴計劃的資助，開展了一系列社區環保工作，讓智障朋友在一連串的培訓下，能夠參與計劃及推動環保工作，對他們來說這是一個嶄新的嘗試——從參與者轉變為策劃者，雖然在過程中智障朋友遇到了許多衝擊及困難，但我們喜見他們從以物換物、廢物回收、環保用具製作以及籌辦環保墟市中漸漸成長，且能夠自信地在社區內向市民大眾介紹環保訊息，贏得了許多正面的鼓勵。活動同時得到許多環保團體的協助，令活動內容變得豐富而有趣，在此衷心致謝！

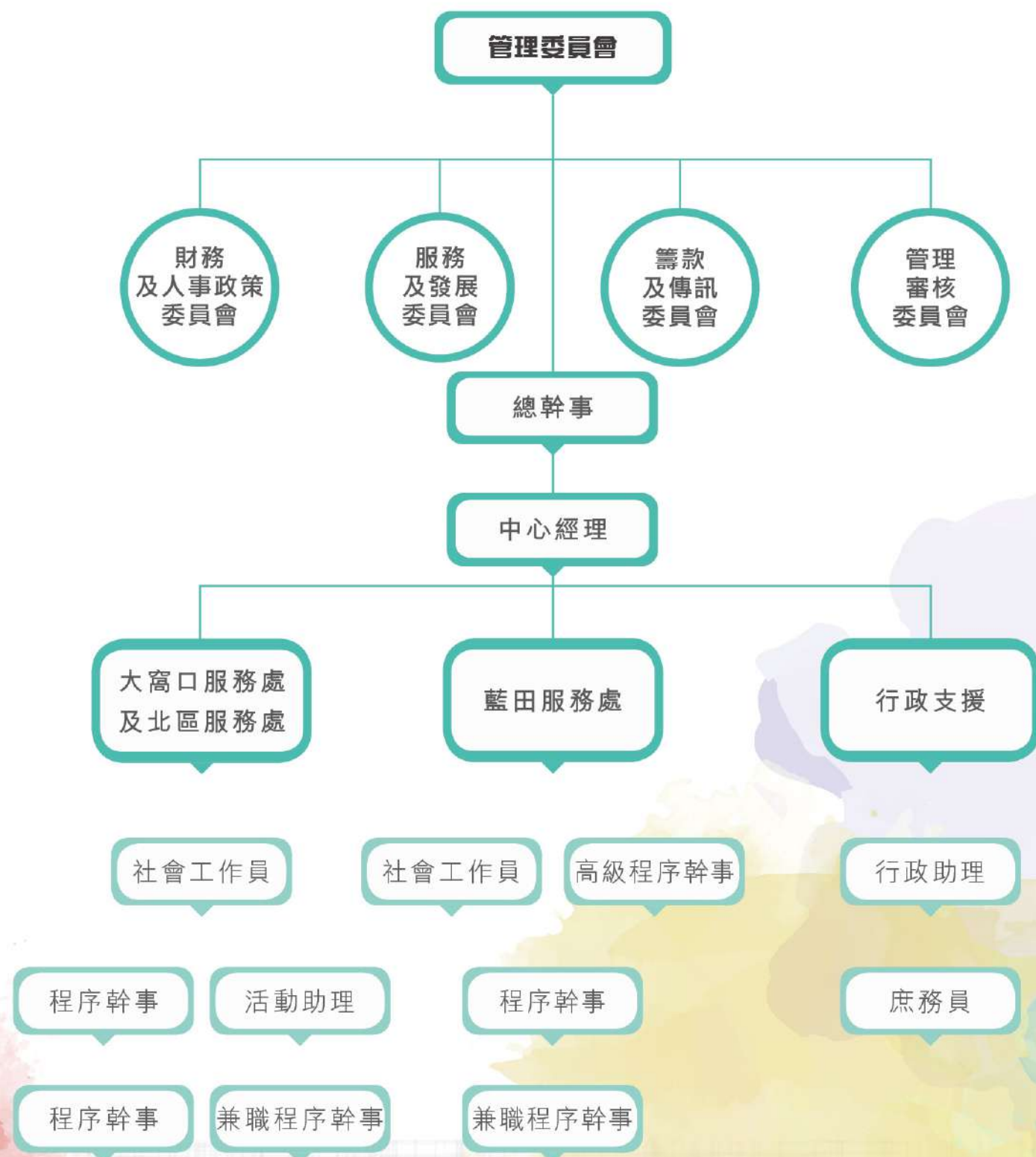
去年我們舉辦了「吹夢舞台 - 樂智才藝賞 2016」，將參加者的層面擴闊到不同殘疾類別及能力的朋友，讓更多朋友可以踏足舞台，完成心中的夢想。我們期望在往後的日子，能為智障朋友創建更多展示才能的平台，看到他們一張張滿足的笑臉，實是員工們在工作上最大的動力。

我們明白，要為智障朋友發掘學習機會及擴闊他們的生活圈子，在服務推行上掀頭的工作團隊也必須有廣闊的視野和探究精神，故此本會於去年底，安排了專業及前線同工到訪日本的「自然生」智障人士機構，在當地參與及學習另一種的服務模式。雖然只是短短四天的行程，但同工在了解到不同文化、不同國度的服務特色的同時，對現行的服務運作模式及工作態度有了更深入的反思，並在日後的活動設計上，注入了活潑的新元素，更勇於嘗試及創新。

未來一年，我們會繼續為智障人士的康盛人生努力，創建更多平台，讓他們在不同的嘗試中享受生命，活得精彩！

主席曾志虹女士

組織架構圖



贊助人士

Patron

周梁淑怡太平紳士
The Honourable
Mrs. Selina Chow Liang Shuk Yee,
O.B.E., J.P.

名譽顧問

Honourable Adviser

鄧福泉先生
Mr. Tang Fuk Chuen

管理委員會

Management Committee

主席 Chairperson
曾志虹女士
Ms. Tsang Chi Hung

副主席 Vice-Chairperson

關翠娟女士
Ms. Kwan Chui Kuen
梁碧嫻女士
Ms. Leung Pik Han, Alice

義務司庫 Hon. Treasurer

高潔梅女士
Ms. Ko Kit Mui

義務秘書 Hon. Secretary

張杏梅女士
Ms. Cheung Hang Mui

委員 Members

黃志敏女士
Ms. Wong Chee Mun
趙程德蘭博士
Dr. Chiu Ching Tak Lan, Rosa
陸艷玲女士
Ms. Luk Yim Ling
何淑嫻女士
Ms. Ho Shuk Han
黃宗顯醫生
Dr. Wong Chung Hin, Willy
黃愛琮女士
Ms. Wong Oi King
楊美玲女士
Ms. Yeung Mee Ling
鍾寶儀博士
Dr. Chung Po Yee
張琮芳女士
Ms. Cheung King Fong
趙德安先生
Mr. Chiu Tak On

財務及人事政策委員會

Finance and Personnel Policies Sub-Committee

陸艷玲女士 (主席)
Ms. Luk Yim Ling (Chairperson)
高潔梅女士
Ms. Ko Kit Mui
曾志虹女士
Ms. Tsang Chi Hung

服務及發展委員會

Service and Development Sub-Committee

張杏梅女士 (主席)
Ms. Cheung Hang Mui
(Chairperson)
趙程德蘭博士
Dr. Chiu Ching Tak Lan, Rosa
鍾寶儀博士
Dr. Chung Po Yee
梁碧嫻女士
Ms. Leung Pik Han, Alice
楊美玲女士
Ms. Yeung Mee Ling
黃愛琮女士
Ms. Wong Oi King
趙德安先生
Mr. Chiu Tak On
張琮芳女士
Ms. Cheung King Fong

籌款及傳訊委員會

Fundraising and Communications Sub-Committee

黃志敏女士 (主席)
Ms. Wong Chee Mun (Chairperson)
何淑嫻女士
Ms. Ho Shuk Han
黃宗顯醫生
Dr. Wong Chung Hin, Willy
趙德安先生
Mr. Chiu Tak On
張琮芳女士
Ms. Cheung King Fong

管理審核委員會

Management Audit Sub-Committee

關翠娟女士 (主席)
Ms. Kwan Chui Kuen (Chairperson)
張杏梅女士
Ms. Cheung Hang Mui
高潔梅女士
Ms. Ko Kit Mui
陸艷玲女士
Ms. Luk Yim Ling

義務法律顧問

Hon. Legal Adviser

麥少芬女士
Ms. Mak Siu Fun

核數師

Auditor

袁朱會計師事務所有限公司
Yuen & Chu C.P.A. Limited

職員名錄

總幹事 Executive Director

關佩英女士

Ms. Kwan Pui Ying

中心經理 Centre Manager

陳駿斌先生

Mr. Chan Chun Bun

社會工作員 Social Worker

李善樂女士

Ms. Lee Sin Lok

黃偉雄先生 (由 01.02.2017)

Mr. Wong Wai Hung (from 01.02.2017)

陳穎蕾女士 (至 26.01.2017)

Ms. Chan Wing Lui (till 26.01.2017)

高級程序幹事 Senior Programme Officer

廖文暉先生

Mr. Liu Man Fai

程序幹事 Programme Officer

吳有容女士

Ms. Ng Yau Yung

黃貞嚴女士

Ms. Oei Ching Yim

潘嘉恩女士

Ms. Poon Ka Yan

活動助理 Programme Assistant

李婉儀女士

Ms. Li Yuen Yee

兼職程序幹事 Part-time Programme Officer

翁嘉兒女士

Ms. Yung Ka Yi

李鳳文女士

Ms. Li Fung Man

行政助理 Administration Assistant

簡惠芬女士

Ms. Kan Wai Fun

庶務員 Workman

彭艷梅女士

Ms. Pang Yim Mui

“ 創作 · 參與 ”

大窩口服務處的會員對藝術創作有濃厚興趣，他們在專業導師指導下，學會了不同的藝術表達方式，包括紮染創作、繪製禪畫、學習舞蹈及音階棒敲擊等，部份會員還參與了公開舞蹈表演及敘事戲劇的演出，把自己的故事以藝術表演方式呈現於社區人士，勇敢地表達自己的感受和想法。

大窩口服務處會員亦踴躍參與各項興趣小組，類型多樣化，包括：美食製作、魔術師培訓、童軍訓練等；他們亦有機會接觸不同的運動例如：草地滾球、乒乓球訓練、醒獅隊、功夫班等，當中既有室內活動亦有戶外活動，讓會員培養全面的興趣。



紮染創作



會員參與「賽馬會社區表演藝術雙年展 2016」小城大舞

服務報告

2016-17 年度，各服務處的同工們本著推動智障朋友康盛人生的信念，開展了許多服務上的新嘗試，讓會員從嘗試到積極參與，甚至擔當了主導的角色，從中建立了自信心，亦讓普羅大眾對會員的才能有更多的了解。每個服務處會因應會員不同才能和喜好而在服務提供上各有特色，大窩口及北區服務處的會員去年積極於藝術創作及推動各興趣小組，而藍田服務處則致力推動健體及義工活動，期望讓會員的才能得到多方面的發展。



敘事戲劇

參與敘事戲劇的演出，對會員來說是一個新嘗試，他們在導師的指導下，努力的排練，嘗試從不同的形體動作中，表達自己的感受和對事物的看法，把自己真實的感受與大眾分享。

會員在敘事戲劇的演出

醒獅

醒獅隊在過往一年獲得不少演出的機會，當中包括於其他機構擔任開幕典禮表演、在地區活動巡禮及於不同活動中擔任表演嘉賓等。醒獅隊員所付出的努力和汗水，得到了社區人士的正面肯定。



於香港青年協會「齊創美好安樂窩」中表演



草地滾球亦深受會員歡迎



會員熱愛的「美食工房」

“ 康體 · 同樂 ”

藍田服務處本年繼續發展義工服務及康體活動。許多義工團體、學校及社區組織曾到訪服務處，並合辦各類活動，讓會員與不同層面的人士接觸，從彼此合作中建立了友好關係。在活動方面，會員和家屬們都積極參與各類康體活動，例如跆拳道班、跑步訓練班、游泳班、羽毛球班、家屬普拉提班、籃球班等等，會員們養成了良好的運動習慣，在生活中添上健康活力！

義工活動

藍田服務處會員經常參與不同的群體活動，與不同義工團體、學校、社區組織及商界團體透過聯合舉辦各類活動，建立了互信及友誼，大家共度愉快時光之餘，會員亦擴闊了社交圈子，提升了與人相處的技巧。



會員與義工合作繪畫的作品



青雲社義工團與藍田服務處合辦聖誕日營



「相聚一刻」義工指導會員學習造燈籠

特色活動

藍田會員於2017年1月14日參加了由香港青年協會「鄰舍第一」社區計劃舉辦的「鄰舍團年飯」，全港18區筵開逾1,000席，會員除可以增廣見聞外，亦能與一眾社區人士共迎新歲，感受到熱鬧氣氛。



會員參加了由香港青年協會舉辦的「鄰舍團年飯」

家屬及會員參與各類興趣班



跆拳道班



物理治療師教授家屬拉筋保健法



康體普拉提班



羽毛球班

“探索·嘗試”

北區服務處逢星期日借用北區社區中心的會議室，為上水一帶居住的會員提供活動，雖然活動空間有限，但會員們還是風雨不改走到服務處參與活動，而這小小的地方，便成為了會員重要的創作空間，會員在當中發揮無限創意，製造了許多精美的藝術作品。服務處亦會恆常地安排外借場地供會員們作運動及舞蹈班之用，以配合不同會員的興趣及需要。

舞蹈

樂智勁舞團在幾年間發展至今，由導師團隊不斷改良教學模式，現已把勁舞團分為初班及進階班教授，以滿足不同程度會員的需要。過去一年勁舞團曾參與各類社區表演及公開比賽活動，讓會員從中累積經驗。於四至六月期間，舞團曾與同區中學合作，推行「兩伙子·小火花」計劃，透過義工和會員一對一的配對、小組和團隊的參與，讓會員有更多對外交流的機會，建立他們的正面形象及推展傷健共融精神。我們深信舞蹈不只是一種藝術表演，而是一種能與外界聯繫的身體對話，可讓人們從另一角度去認識智障人士。



勁舞團組員每星期努力排練舞蹈

藝術

北區會員熱愛手工製作，故此，服務處邀請了本地手作人教授會員不同的手工製作技巧，當中包括製作乾花、板畫創作、UV 水晶滴膠、紮染、皮革等。會員在過程中，嘗試利用製成品表達自己的想法和創意，製作出有個人特色的手作製品。



會員的手作製品



會員參加了香港展能藝術會舉辦之《香港賽馬會社區資助計劃——共融藝術計劃》——《多一點藝術節 2016——動手創》有「版」你睇：版畫工作坊。

推廣

服務處由會員成立了義工小組，定期到區內設立街站，向市民介紹協會的服務及招收新會員。



會員向市民派發服務單張

“健樂·同行”

健樂會每逢周末會於大窩口、藍田及北區提供活動，旨在透過舉辦各項社交康樂活動，提倡傷健人士彼此共享餘暇及平等參與的精神，同時增強參加者的生活技能及人際關係，鍛鍊獨立自主的能力。本會亦定期到特殊學校舉辦課餘活動，為有特殊學習需要的學童提供有益身心的活動。

大窩口及北區健樂會

大窩口及北區服務處逢週六合辦健樂會活動，恆常地安排義工團體到中心舉辦或合辦活動，深得會員喜愛的包括 Happy Together、生日會、美食製作、歷奇遊戲及戶外觀光活動等。會員透過參觀及導賞，增加了他們對社區的認識及歸屬感。



參觀香港兆基創意書院 - 與藝術家交流



會員參觀歷史博物館

藍田健樂會

藍田服務處的健樂會活動以「友情相聚」活動為主，由義務導師、義工團體及會員一起策劃，設計適合他們的活動內容，當中包括小食製作、攝影之旅、生日會等等。會員們樂於參與集體遊戲及慶祝活動，在當中結識了許多義工朋友，建立了友誼。而「攝影之旅」亦是藍田服務處健樂會特色活動之一，透過此活動，會員能夠近距離接觸大自然，陶冶身心之餘，亦學習使用照相機拍下具個人風格的相片，與別人分享自己眼中的世界。

外展健樂會

本會與上水救世軍石湖學校長期合作舉辦「樂智 Fun Club」，由本會職員提供到校康樂活動，讓學童於課後可以參與不同類型的閒餘活動，當中包括手工藝及小食製作、運動會、電影欣賞及節日慶祝活動等，讓學童能夠充分利用課餘時間，愉快地發展多方面興趣及才能。



在集體遊戲時，會員自己設計出來的遊戲



樂智 FUN CLUB- 集體藝術創作

" 樂聚 · 天倫 "

本會每年的三區聯合活動，都深受會員及家屬們的歡迎。活動設計以親子為主，期望讓參加者輕鬆愉快地參與各類室內及戶外家庭活動。本年度舉辦的家庭活動豐富，關顧健康方面的有由中醫主講的養生講座、物理治療師講解腰部護理、普拉提班等；亦有專為家屬而設的家屬聚會、康體班、禪畫班、心靈花園小組等，讓家屬身心靈舒暢；而聯誼活動如參觀、周年大會、聖誕聯歡、春茗、旅行、境外遊踪等都讓會員與家屬增添家庭歡樂及美好回憶。



逾 180 名會員及家屬參加聖誕聚餐



家屬心靈關顧班「禪·畫」



講座：腰部護理 ONE TWO THREE，物理治療師教授腰部護理運動

“多元·色彩”

本會以推動智障人士「康盛人生」為目標，在服務上作了多項新嘗試，期望在多元化的服務中，能為會員的生活添上更多色彩。

社區夥伴計劃 2016 — 地球保衛隊之換物爽習

協會獲滙豐社區夥伴計劃 2016 贊助，推行為期一年的環保活動，旨在透過一系列活動，加強智障人士對環境保護的概念，培養公民意識。活動鼓勵會員走進社區，協助籌劃環保活動，並透過與公眾人士分享環保訊息，讓智障人士的社會價值得到重視；而透過舉辦社區環保市集，可集結社區人士的力量，推廣共融、共享、尊重、關懷及關愛的信息。

活動內容十分豐富，包括：滙豐社區節 2016 - 換物爽智環保墟「地球保衛隊系列」--- 工作坊、參觀及導賞活動、「閃得快好世界」快閃活動等等，活動將於 2017-18 年度繼續舉行，期望可以把環保理念深化，帶出愛護環境的重要性。



社區夥伴計劃 2016 — 「地球保衛隊之換物爽習」

「畢言而喻 — 敘事治療於智障人士的應用」新書發佈會

協會獲社會福利發展基金資助，從 2012 年開始由香港理工大學列小慧老師、霍小玲老師及李玉儀老師指導下，為員工進行敘事治療的培訓與實踐，後獲社會工作訓練基金資助，於 2016 年 10 月出版「畢言而喻 — 敘事治療於智障人士的應用」一書，把員工過去數年來的實踐經驗製作成書，並於同年 11 月舉行新書發佈會，隨後把書本贈予業內機構一同分享，期望社會各界能多從不同層面及態度去理解智障朋友的情況，提升對他們的接納和關心。

「康盛人生之理想·點計劃」

協會於 2016 年發佈的「智障人士參與社交康樂活動及「康盛人生」狀況調查報告書」中顯示，智障人士多參與社交康樂活動能有效提昇他們的社交技巧及舒緩情緒，為此，本會於年內推行了「康盛人生之理想·點」試驗計劃，目的是希望提供智障人士挑戰自我的機會、協助特殊學校離校生規劃日後生活，讓他們的康盛人生得以提升。本會於年度內分別與東華三院群芳啟智學校、道慈佛社楊日霖紀念學校及禮賢會恩慈學校開展一系列的到校活動。當中包括：為家屬及智障學生舉辦休涯講座、康盛人生體驗活動、面試技巧工作坊及社交技巧小組等等。



「畢言而喻 — 敘事治療於智障人士的應用」新書發佈會，本會名譽顧問鄧福泉先生頒發感謝狀予講者李玉儀女士



「康盛人生之理想·點計劃」到校講座及體驗活動

「吹夢舞台 — 樂智才藝賞 2016」

另一年度盛事為本會於2017年1月7日舉辦的「吹夢舞台 — 樂智才藝賞 2016」，活動獲勞工及福利局贊助及香港青馬獅子會資助。有別於協會過往的歌舞比賽及表演，本年度的才藝賞邀請了其他殘疾類別的朋友參與，讓更多不同能力的朋友們也能踏上舞台實現夢想。參加的27隊表演隊伍來自18個復康單位，表演項目非常豐富，包括獨唱、合唱、舞蹈及樂器演奏。參加者表現認真，無論表演技巧、服飾、台風、創意等都令人留下深刻印象，贏得在場人士不少掌聲！

本會亦十分榮幸邀請到林慕德先生（著名音樂人及教育學者）、鄧慧詩女士（「框格音樂事務」董事及資深廣播人）、林師傑先生（無線電視藝員及歌星）、李守信先生（河北省政協常委聲樂教授）、葉慧茵女士（舞蹈老師）、唐逸敏女士（音樂老師）擔任表演隊伍評審，並邀得社會福利署康復及醫務社會服務高級社會工作主任蘇廣強先生為活動典禮致辭，由樂智大使安德尊先生擔任司儀，令活動更添繽紛色彩。而活動能順利進行，實有賴協會的義工伙伴的無私支持，當中包括Carson & Friends家友站義工團、SunFu Team、義務工作發展局攝影義工隊及中電AMD義工隊等。



會員與協會
名譽顧問鄧福泉先生合唱



「吹夢舞台 —
樂智才藝賞 2016」

“ 勇敢 · 挑戰 ”

協會各服務處的會員，每年都很踴躍參與外間的賽事，會員在備賽的過程中，認真努力地練習，當中縱然有失敗的時候，他們仍然不屈不撓，再接再厲，培養出良好的體育精神。本年度會員參與的重要賽事包括：香港青年獎勵計劃 (AYP) 舉辦之『Rogaine24』、香港特殊馬拉松 2017、全港原子筆中文書法比賽等，會員在當中屢獲佳績，成績令人鼓舞。

Rogaine24 2017

由香港青年獎勵計劃 (AYP) 舉辦之『Rogaine24』於2017年1月21日於西貢進行野外定向賽事，活動目的是要培養會員自信心、團隊合作精神及鍛鍊身體。本會共有4名會員成功完成了共3小時的『體驗組』賽事。



會員成功完成賽事

奔向共融 -- 香港特殊馬拉松 2017

協會共有 33 位會員及其家屬參加由東華三院於 2017 年 1 月 15 日舉辦的「奔向共融 — 香港賽馬會特殊馬拉松 2017」。經過持之以恆的訓練，會員在賽事中共創佳績，會員陳嘉賢獲 3 公里挑戰盃先進組第 1 名、黎婉儀獲 5 公里挑戰盃女子組第 1 名、盧健瑜獲 3 公里挑戰盃青年組第 5 名。會員的努力獲得回報都感興奮，他們表示會繼續努力，希望來年更上一層樓。



奔向共融 -- 香港特殊馬拉松 2017

全港原子筆中文書法比賽

由香港仔坊會主辦的『關愛香港 • 創建未來』全港原子筆中文書法比賽，本會會員徐家輝及關思捷一同晉身決賽，當中徐家輝更榮獲復康組冠軍。



徐家輝榮獲全港原子筆中文書法比賽復康組冠軍

“同心 · 邁步”

2016 年度周年大會

2016 年度周年大會通過由曾志虹女士連任管理委員會主席，並於周年大會歡迎新任委員張琮芳女士及趙德安先生。同時頒發長期服務獎予職員及委員，表揚大家的努力付出。



獲頒長期服務獎的委員（左起）梁碧嫻女士（五年服務獎）、高潔梅女士（十年服務獎）、張杏梅女士（二十五年服務獎）與副主席關翠娟女士（右一）合照。



獲五年長期服務獎的職員李婉儀女士

機構退修日

總幹事帶領一眾職員於 2017 年頭進行退修日，讓員工在大自然的環境下，分享工作的喜與樂及抱負，為未來工作訂下目標。



管委會退修日

管委會主席帶領一眾委員及機構主管進行退修日，檢視服務發展及對未來服務提供寶貴意見。



員工專業發展

日本「自然生」(Jinenjo Club) 服務交流團

協會總幹事帶領專業及前線同工於2016年11月到訪日本「自然生」智障人士服務機構作了四天的探訪，同工除參觀了「自然生」的環境設施，還與該處會員一同工作，參與他們的生活流程，體驗當地智障人士的生活，及與當地家屬組織分享交流。同工在探訪後，在了解到文化差異對服務模式影響的同時，對現行服務運作及工作手法態度等作出了較深入的反思，期望能取長補短，在服務上繼續進步。在此，我們衷心感謝「自然生」總幹事 Takashi Yanase 熱情款待及悉心安排，讓同工們獲益良多！



同工參與會員日常工作 — 去橘子皮



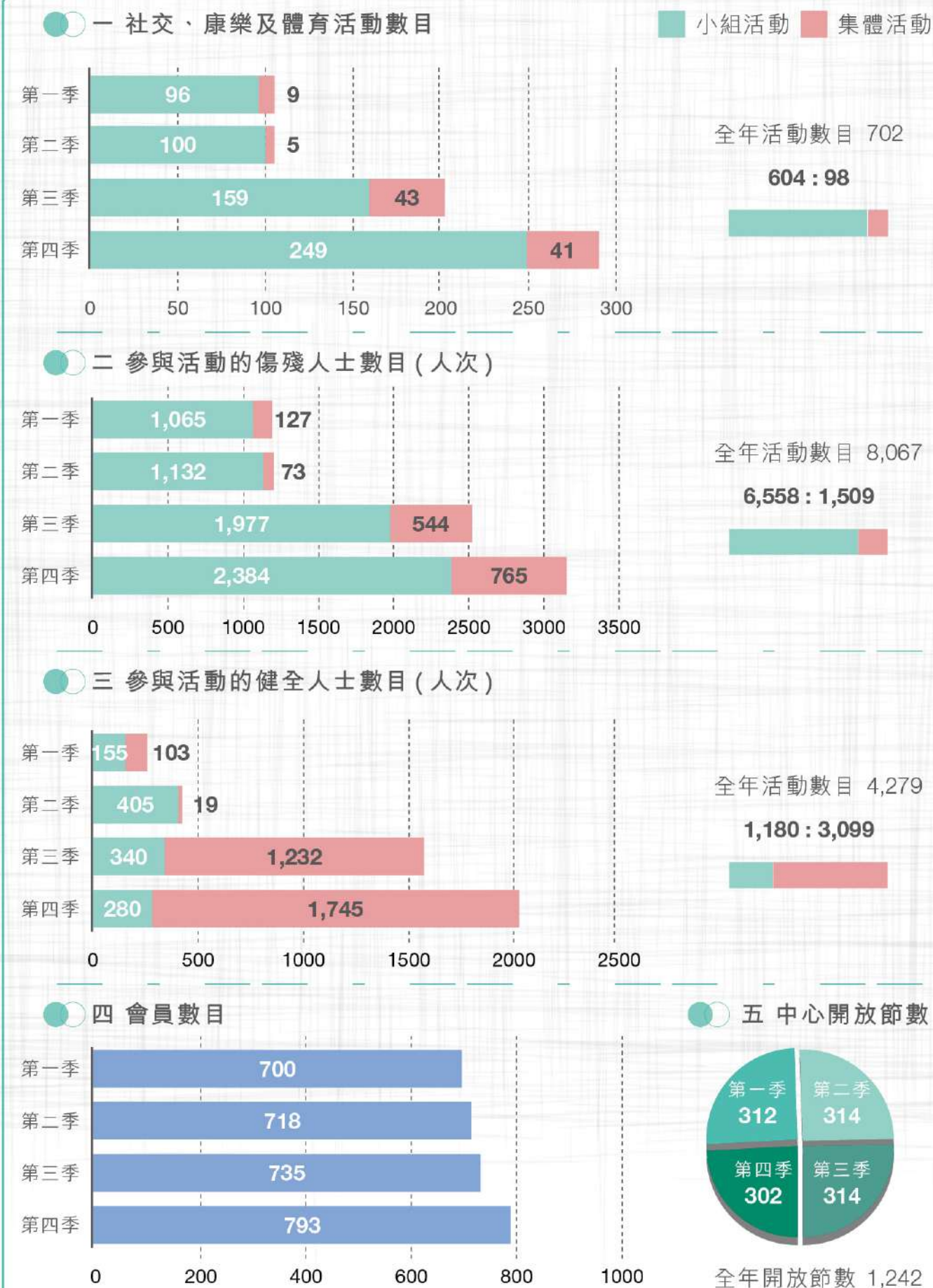
員工與藝術家會員 Koji (前中)、家屬 (後中) 及「自然生」總幹事 (前右三) 在會員自設的藝術館合照



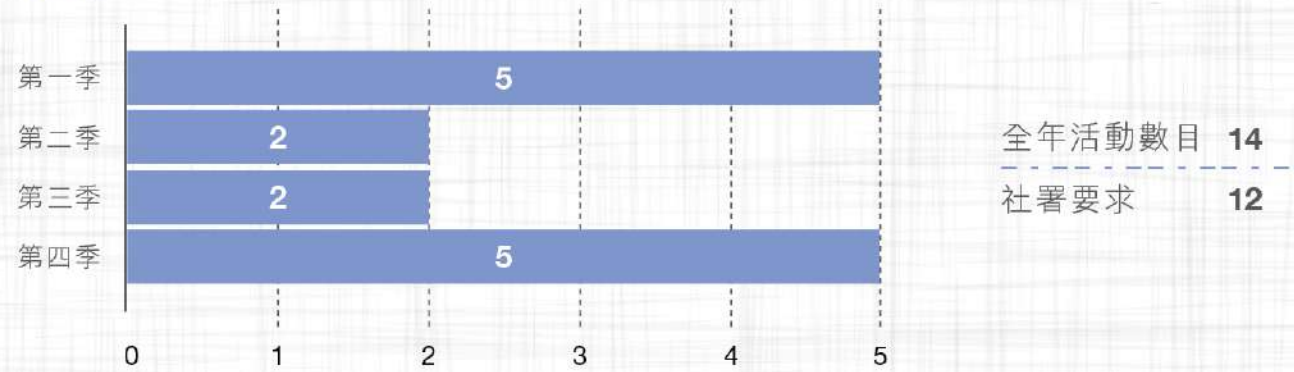
同工與會員們一起跳舞及打鼓



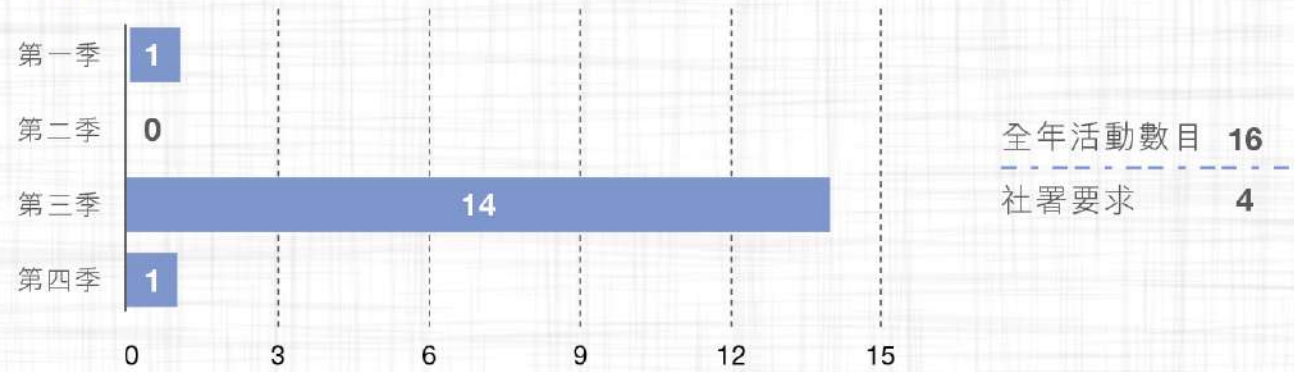
2016-17 年度 津助及服務協議輸出指標統計



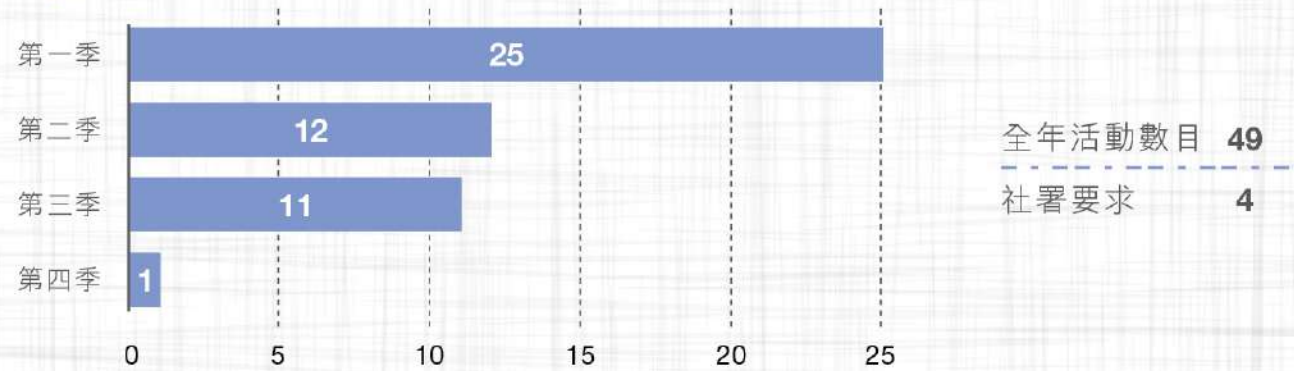
一 與其他團體合辦的社區參與及共融服務



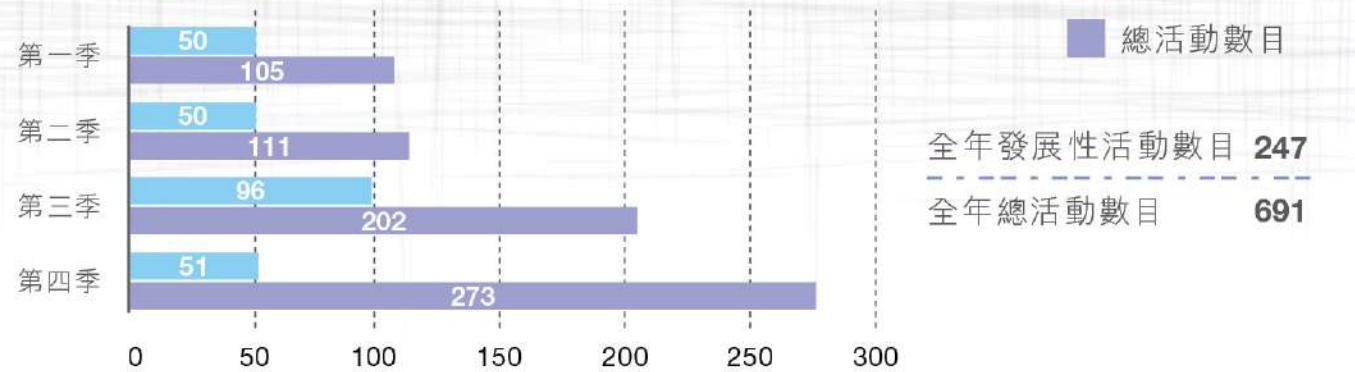
二 社區教育服務



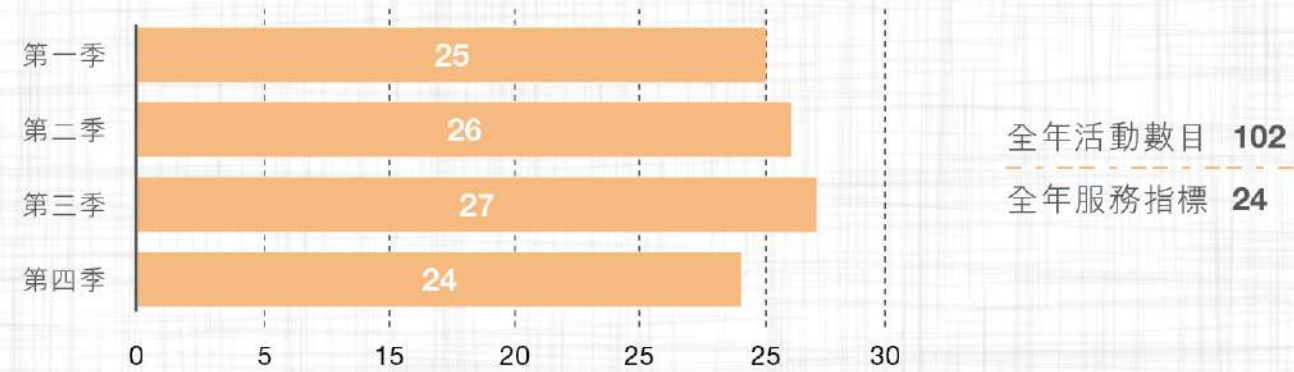
三 傷殘人士家屬 / 照顧者支援服務



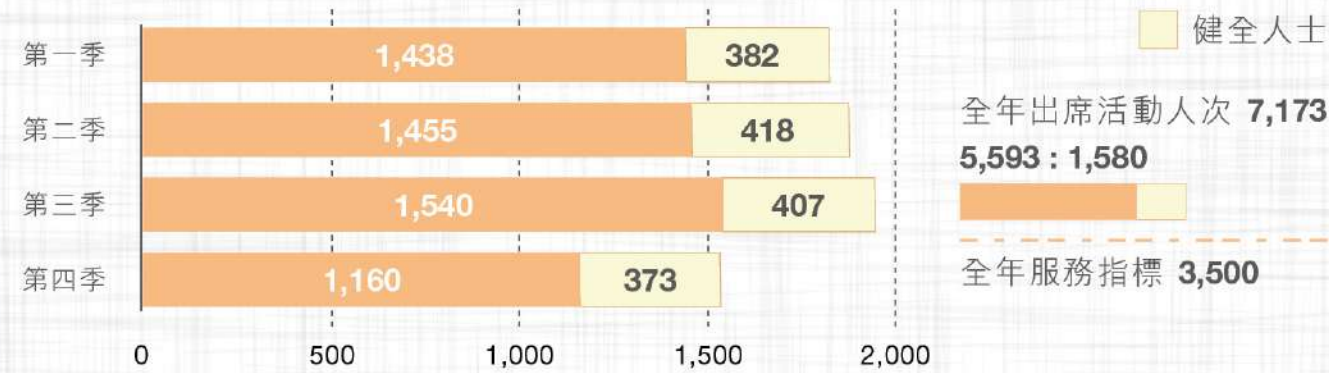
四 發展性活動佔社交、康樂及體育活動之百分比



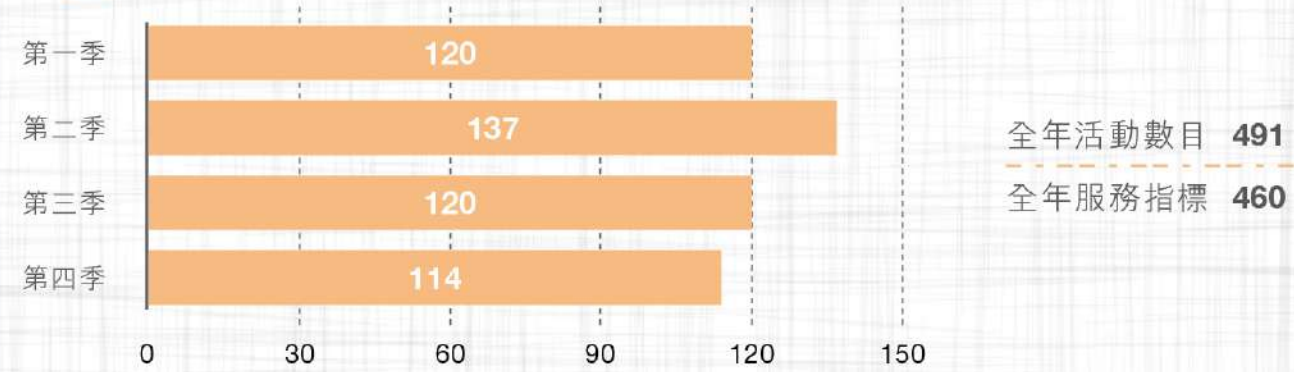
一 融合活動



二 智障人士與健全人士出席活動人次



三 健樂會活動時數





Yuen & Chu CPA Limited
Room 1404-08, 14th Floor
Hang Seng North Point Building
341 King's Road, North Point
Hong Kong
Tel: (852) 2529 9656
Fax: (852) 2861 0375

INDEPENDENT AUDITOR'S REPORT

TO THE MEMBERS OF THE MANAGEMENT COMMITTEE OF LOK CHI ASSOCIATION LIMITED

(incorporated in Hong Kong with limited liability by guarantee and not having a share capital)

Opinion

We have audited the financial statements of Lok Chi Association Limited ("the Association") set out on pages 6 to 23, which comprise the statement of financial position as at 31st March, 2017, and the statement of comprehensive income and expenditure, statement of changes in total funds and statement of cash flows for the year then ended, and notes to the financial statements, including a summary of significant accounting policies.

In our opinion, the financial statements give a true and fair view of the financial position of the Association as at 31st March, 2017, and of its financial performance and its cash flows for the year then ended in accordance with Hong Kong Financial Reporting Standards ("HKFRSs") issued by the Hong Kong Institute of Certified Public Accountants ("HKICPA") and have been properly prepared in compliance with the Hong Kong Companies Ordinance.

Basis for Opinion

We conducted our audit in accordance with Hong Kong Standards on Auditing ("HKSAs") issued by the HKICPA. Our responsibilities under those standards are further described in the Auditor's Responsibilities for the Audit of the Financial Statements section of our report. We are independent of the Association in accordance with the HKICPA's Code of Ethics for Professional Accountants ("the Code"), and we have fulfilled our other ethical responsibilities in accordance with the Code. We believe that the audit evidence we have obtained is sufficient and appropriate to provide a basis for our opinion.

Information Other than the Financial Statements and Auditor's Report thereon

The members of the Management Committee of the Association are responsible for the other information. The other information comprises the information included in the report of the Management Committee, but does not include the financial statements and our auditor's report thereon.

Our opinion on the financial statements does not cover the other information and we do not express any form of assurance conclusion thereon.

In connection with our audit of the financial statements, our responsibility is to read the other information and, in doing so, consider whether the other information is materially inconsistent with the financial statements or our knowledge obtained in the audit or otherwise appears to be materially misstated. If, based on the work we have performed, we conclude that there is a material misstatement of this other information, we are required to report that fact. We have nothing to report in this regard.

INDEPENDENT AUDITOR'S REPORT (Cont'd)

TO THE MEMBERS OF THE MANAGEMENT COMMITTEE OF LOK CHI ASSOCIATION LIMITED

(incorporated in Hong Kong with limited liability by guarantee and not having a share capital)

Responsibilities of Members of the Management Committee and Those Charged with Governance for the Financial Statements

The members of the Management Committee of the Association are responsible for the preparation of the financial statements that give a true and fair view in accordance with HKFRSs issued by the HKICPA and the Hong Kong Companies Ordinance, and for such internal control as the members of the Management Committee of the Association determine is necessary to enable the preparation of financial statements that are free from material misstatement, whether due to fraud or error.

In preparing the financial statements, the members of the Management Committee of the Association are responsible for assessing the Association's ability to continue as a going concern, disclosing, as applicable, matters related to going concern and using the going concern basis of accounting unless the members of the Management Committee of the Association either intend to liquidate the Association or to cease operations, or have no realistic alternative but to do so.

Those charged with governance are responsible for overseeing the Association's financial reporting process.

Auditor's Responsibilities for the Audit of the Financial Statements

Our objectives are to obtain reasonable assurance about whether the financial statements as a whole are free from material misstatement, whether due to fraud or error, and to issue an auditor's report that includes our opinion. This report is made solely to you, as a body, in accordance with section 405 of the Hong Kong Companies Ordinance, and for no other purpose. We do not assume responsibility towards or accept liability to any other person for the contents of the report.

Reasonable assurance is a high level of assurance, but is not a guarantee that an audit conducted in accordance with HKSAs will always detect a material misstatement when it exists. Misstatements can arise from fraud or error and are considered material if, individually or in the aggregate, they could reasonably be expected to influence the economic decisions of users taken on the basis of these financial statements.

As part of an audit in accordance with HKSAs, we exercise professional judgment and maintain professional skepticism throughout the audit. We also:

- Identify and assess the risks of material misstatement of the financial statements, whether due to fraud or error, design and perform audit procedures responsive to those risks, and obtain audit evidence that is sufficient and appropriate to provide a basis for our opinion. The risk of not detecting a material misstatement resulting from fraud is higher than for one resulting from error, as fraud may involve collusion, forgery, intentional omissions, misrepresentations, or the override of internal control.
- Obtain an understanding of internal control relevant to the audit in order to design audit procedures that are appropriate in the circumstances, but not for the purpose of expressing an opinion on the effectiveness of the Association's internal control.
- Evaluate the appropriateness of accounting policies used and the reasonableness of accounting estimates and related disclosures made by the members of the Management Committee of the Association.

INDEPENDENT AUDITOR'S REPORT (Cont'd)

TO THE MEMBERS OF THE MANAGEMENT COMMITTEE OF LOK CHI ASSOCIATION LIMITED

(incorporated in Hong Kong with limited liability by guarantee and not having a share capital)

Auditor's Responsibilities for the Audit of the Financial Statements (Cont'd)

- Conclude on the appropriateness of the members of the Management Committee of the Association's use of the going concern basis of accounting and, based on the audit evidence obtained, whether a material uncertainty exists related to events or conditions that may cast significant doubt on the Association's ability to continue as a going concern. If we conclude that a material uncertainty exists, we are required to draw attention in our auditor's report to the related disclosures in the financial statements or, if such disclosures are inadequate, to modify our opinion. Our conclusions are based on the audit evidence obtained up to the date of our auditor's report. However, future events or conditions may cause the Association to cease to continue as a going concern.
- Evaluate the overall presentation, structure and content of the financial statements, including the disclosures, and whether the financial statements represent the underlying transactions and events in a manner that achieves fair presentation.

We communicate with those charged with governance regarding, among other matters, the planned scope and timing of the audit and significant audit findings, including any significant deficiencies in internal control that we identify during our audit.

Yuen & Chu CPA Ltd.

YUEN & CHU CPA LIMITED
CERTIFIED PUBLIC ACCOUNTANTS

Hong Kong
Date: 27 OCT 2017

Chu Wai Yin
Practising certificate number : P03995

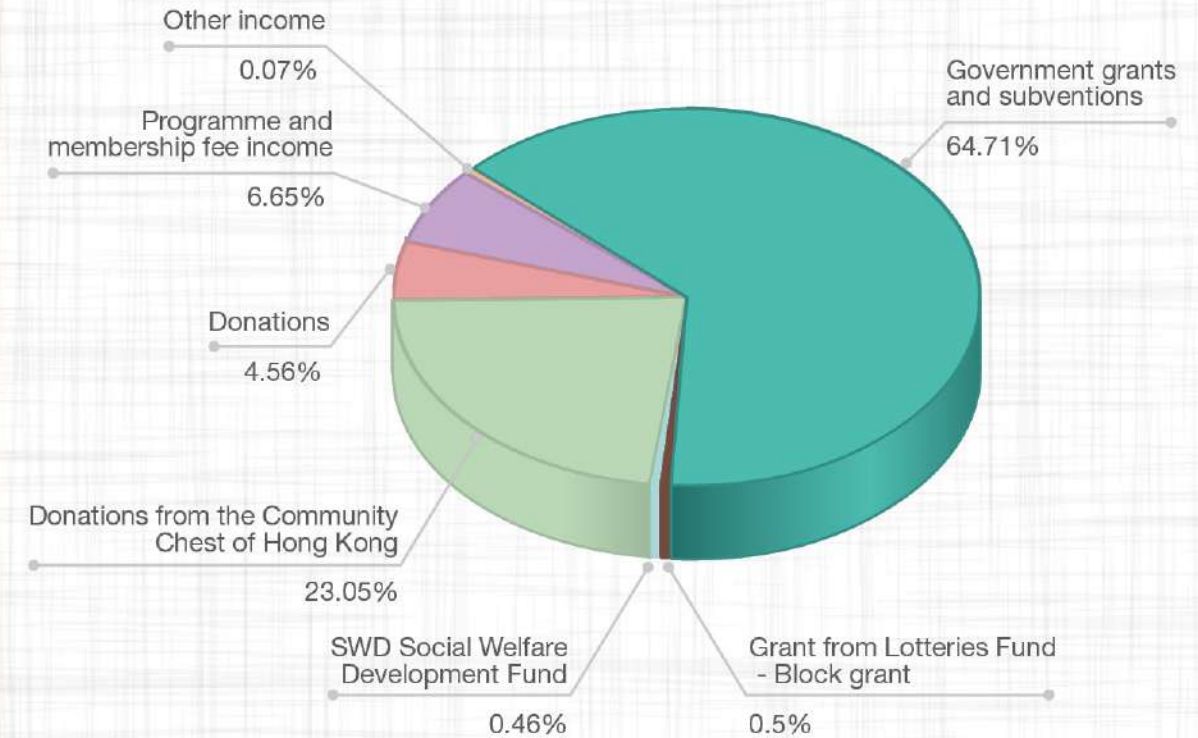
儲備金結餘

本會在2017年3月31日年結當日的累積儲備結餘為719萬元(去年累計結餘為757萬元)。整筆撥款及公積金儲備分別為48萬元及41萬元。本會現時整筆撥款儲備乃用於與津貼及服務協議相關的服務；而公積金儲備則用於優化非定影員工的福利。

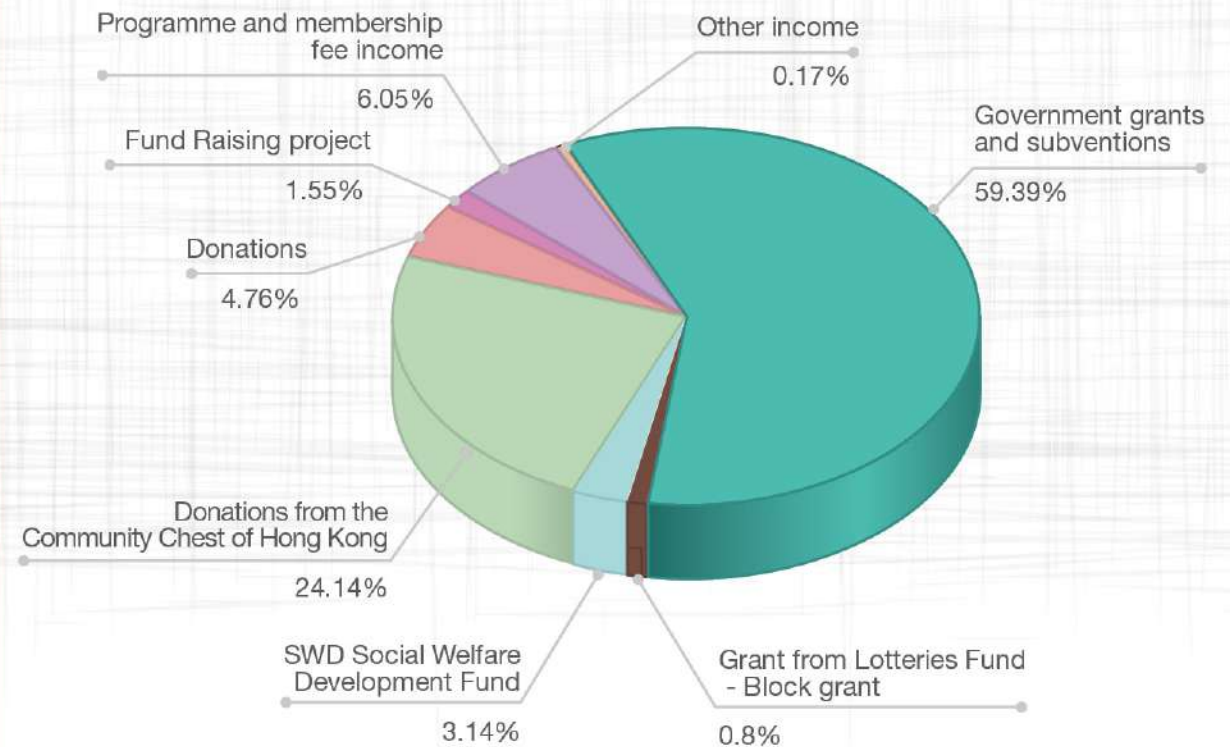
有關本會的詳細財務報告，可於本會網頁及辦事處閱覽。

**LOK CHI ASSOCIATION LIMITED
FOR THE YEAR ENDED 31 MARCH 2017**

Income from 1 April 2016 to 31 March 2017

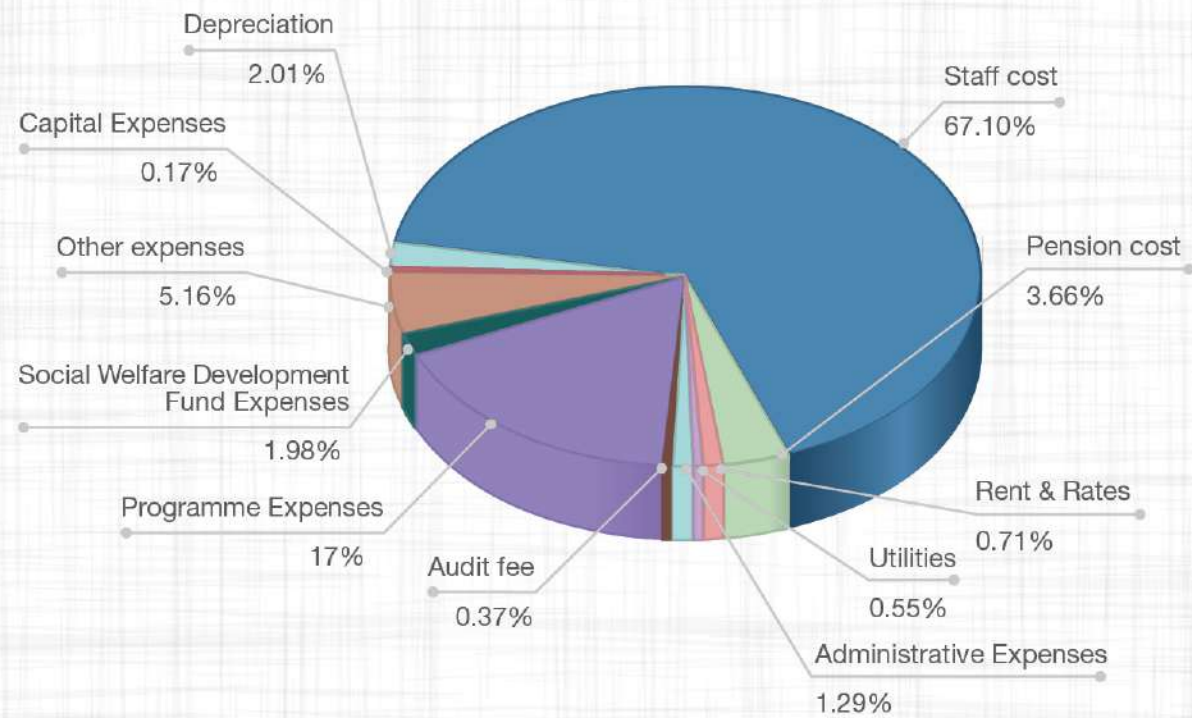


Income from 1 April 2015 to 31 March 2016

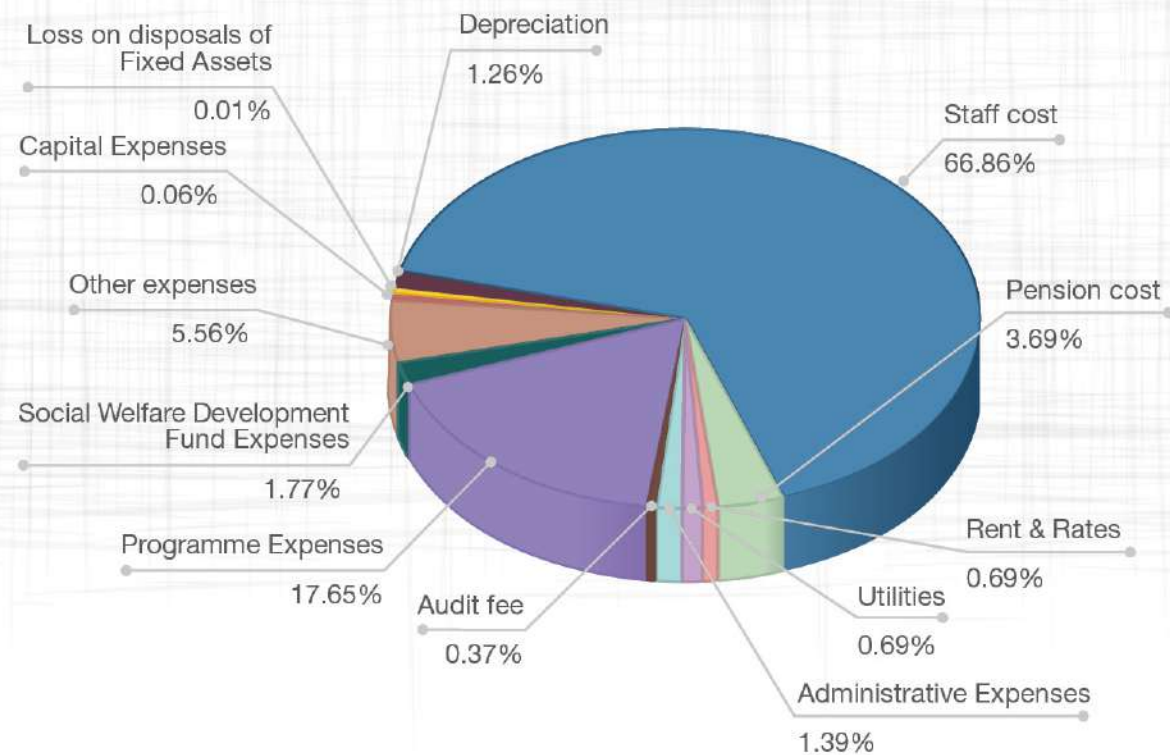


**LOK CHI ASSOCIATION LIMITED
FOR THE YEAR ENDED 31 MARCH 2017**

Expenditure from 1 April 2016 to 31 March 2017

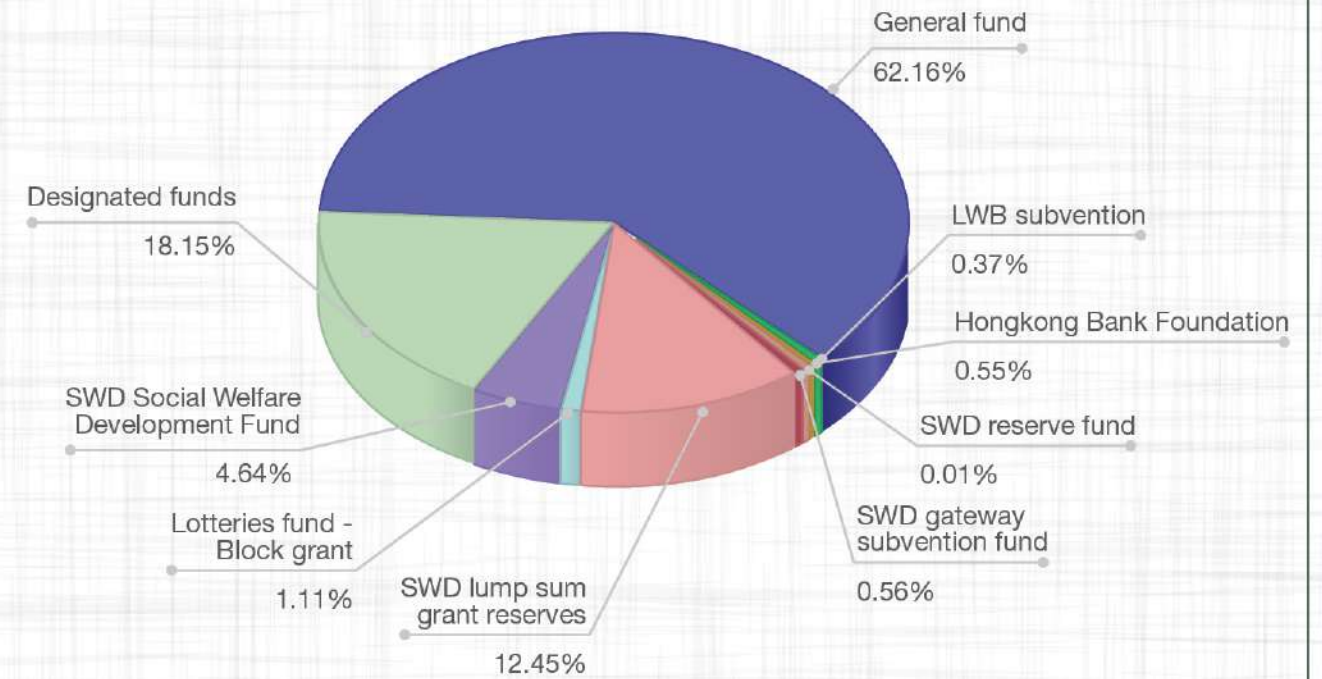


Expenditure from 1 April 2015 to 31 March 2016

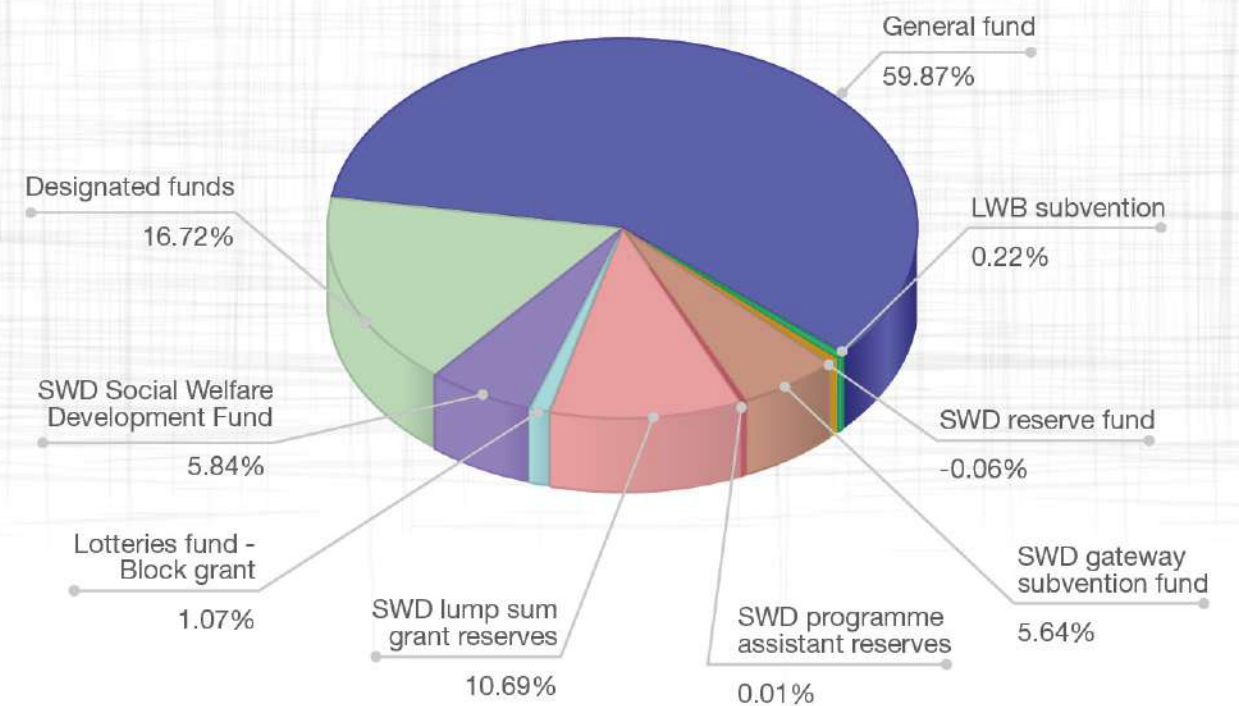


**LOK CHI ASSOCIATION LIMITED
FOR THE YEAR ENDED 31 MARCH 2017**

Reserve funds as at 31 March 2017



Reserve funds as at 31 March 2016



鳴謝 (排名不分先後)

本會僅此衷心感謝下列機構、團體、商號、個別人士及義工朋友在財政及人力上對本會的支持。

機構 / 團體 / 商號

社會福利署
香港公益金
香港社會服務聯會
勞工及福利局
社會福利署大埔及北區康復服務協助委員會
社會福利署荃葵青區康復服務協助委員會
葵青民政事務處
觀塘民政事務處
北區民政事務處
葵青區區議會
觀塘區區議會
北區區議會
何東爵士慈善基金
香港青年獎勵計劃
李錦記(香港)食品有限公司
香港鐵路有限公司
香港海洋公園
救世軍石湖學校
中華基督教會基順學校
匡智翠林晨崗學校
匡智張玉瓊晨輝學校
基督教中國佈道會聖道學校
路德會救主學校

炮台山循道衛理中學
天保民學校
禮賢會恩慈學校
三水同鄉會劉本章學校
匡智成人步操管樂團
匡智地區支援中心(觀塘西)
扶康會石圍角工場
基督教香港信義會葵涌地區支援中心
鄰舍輔導會怡康居
匡智粉嶺中心
香港青年協會
道慈佛社楊日霖紀念學校
東華三院群芳啟智學校
西區扶輪社匡智晨輝學校
才俊學校
東華三院姚連生紀念日間活動中心暨宿舍
基督教懷智服務處元朗地區支援中心
香港盲人輔導會視障兒童家長資源中心
勵智協進會
基督教香港信義會葵盛宿舍
匡智梨木樹中心
樂智勁舞團
循道衛理楊震社會服務處深水埗區晉晴
支援服務中心
仁濟醫院上環復康服務中心

匡智愛東宿舍
香港心理衛生會立人坊
樂智合唱團
匡智賽馬會展藝坊
匡智松嶺綜合職業訓練中心
團契遊樂園
商界環保協會
天姿作團
耶穌 free 俾您
川上農莊 Efarm
鸞吃鮮魚
拾坊
再生玩具店
荃灣新之城南豐中心
Ziizijaja - 動物們的熱鬧森林
Easy Organic Farming
Flappyland
Green sence
Jinenjo Club 自然生クラブ
Living Green Project
Upcycl 伶
WHO AM I

義工團體

香港鐵路公司「鐵路人・鐵路心」義工隊
中電 AMD 義工隊
義務工作發展局攝影義工隊
香港聖約翰救傷隊
醫療輔助隊
青雲社
香港小童群益會賽馬會石蔭青少年綜合
服務中心
Carson & Friends 家友站義工團
Sun Fu Team

個別人士

安德尊先生
蘇廣強先生
羅肇國獅兄
鄧國威先生
余健南獅兄
林慕德先生
鄧慧詩女士
林師傑先生
李守信先生
唐逸敏女士
葉慧茵女士
林婉珺女士
陳文興先生
李玉儀女士
Takashi Yanase

個人義工

梁慧英女士
冼玉媚女士
盧柱珍女士
吳曉欣女士
畢家傑先生
蘇家愉先生
劉俊毅先生
李易洋先生
管俊康先生
林慶花女士
吳詩韻女士
李燕玲女士
吳麗梅女士
鄭慧芳女士
鄺浣華女士
李鳳文女士
黃愛瑛女士
王敦懿女士
許耀泉先生
Lau Hong Wan, Ivan

贊助團體 / 公司 / 個別人士

香港青馬獅子會
紀思基金有限公司
The Shamdasani Foundation
香港上海滙豐銀行
趙之明先生
劉志楨先生
馬興揚先生
周娟女士
Ms Cheung Chee Yin



捐款表 Donation Form

本人願意捐助樂智協會

To support Lok Chi Association Ltd, I would like to donate

HK\$1,000 HK\$800 HK\$500 HK\$300 HK\$200 HK\$ _____

捐款方法 Donation Method

現金 Cash

劃線支票 Crossed Cheque

抬頭請註明「樂智協會有限公司」Payable to "Lok Chi Association Limited"

銀行名稱 Bank Name: _____ 支票號碼 Cheque No.: _____

自動櫃員機轉賬或存入銀行戶口 Direct Transfer

直接存入「樂智協會有限公司」之匯豐銀行賬戶 004-195-7-034075

To the account of Lok Chi Association Ltd at HSBC 004-195-7-034075

請把存款收條正本連同此表格寄回樂智協會有限公司，以便發出正式收據。

Please mail the original bank pay-in-slip together with this form to Lok Chi Association Limited

捐款人 / 捐款機構資料 Donor Particulars

姓名 Name	先生 Mr / 太太 Mrs / 女士 Ms / 小姐 Miss	聯絡電話 Phone No.
電郵 Email		
通訊地址 Address		

請以郵遞方式寄回收據

Please send me a receipt by post

為節省行政開支，本人不需要捐款收據

To save administration costs, no donation receipt is required

請填妥此表格後連同捐款，交回或郵寄到葵涌大窩口道 15 號大窩口社區中心地下樂智協會。
如有查詢，請致電 2428 6261 與本會聯絡。

Please complete the Donation Form and return to Lok Chi Association, G/F., Tai Wo Hau Estate Community Centre,
15 Tai Wo Hau Road, Kwai Chung, N.T. For enquiry, please feel free to contact us at 2428 6261.

捐款港幣一百元或以上可憑正式收據申請扣減稅項。

Donation of HK\$100 or above is tax deductible with an official receipt.

所收集的個人資料將保密處理，只作為寄發收據及與閣下通訊之用。

The personal data collected will be treated strictly confidential and will be used for issuing receipts and communications only.

總辦事處

新界葵涌大窩口道 15 號大窩口社區中心地下
電話：2428 6261 傳真：2428 4877

辦公時間：

星期二、三、四 上午十時至下午七時
星期五 上午十時至下午六時
星期六、日 上午九時至下午六時

大窩口服務處

新界葵涌大窩口道 15 號大窩口社區中心地下
電話：2428 6261 傳真：2428 4877

辦公時間：

星期二、三、四 上午十時至下午七時
星期五 上午十時至下午六時
星期六、日 上午九時至下午六時

藍田服務處

九龍藍田啟田道 71 號藍田 (西) 社區中心地下
電話：2341 1837 傳真：2174 4870

辦公時間：

星期二、三、四 上午十時至下午七時
星期六、日 上午九時至下午六時

北區服務處

上水龍運街 2 號上水北區社區中心 4 樓會議室 (暫借)
通訊地址：新界葵涌大窩口道 15 號大窩口社區中心地下
電話：2428 6261 傳真：2428 4877

辦公時間：星期日 上午十一時至下午六時

Email: hq@lokchi.org.hk

Website: <http://www.lokchi.org.hk>

